

Муниципальное казенное дошкольное образовательное учреждение
Квашнинский детский сад

СОГЛАСОВАНО
Педагогическим советом
МКДОУ Квашнинский детский сад
(протокол от 16 апреля 2026 г. № 3)

УТВЕРЖДАЮ
Заведующий МКДОУ Квашнинский
детский сад
16 апреля 2026 г.
Н.В. Коковина



Отчет о результатах самообследования
муниципального казенного дошкольного образовательного учреждения
Квашнинский детский сад за 2025 год

Общие сведения об образовательной организации

Наименование образовательной организации	Муниципальное казенное дошкольное образовательное учреждение Квашнинский детский сад (МКДОУ Квашнинский детский сад)
Руководитель	Коковина Наталья Валерьевна
Адрес организации	624833, Свердловская область, Камышловский район, село Квашнинское, переулок Школьный, 1
Телефон, факс	8(34375)44-1-48
Адрес электронной почты	kvdetsad@yandex.ru
Учредитель	Муниципальное образование Камышловский муниципальный район
Дата создания	15.02.1999 г.
Лицензия	66 № 003522 от 05.05.2012 г. (рег. № 15927)

Муниципальное казенное дошкольное образовательное учреждение Квашнинский детский сад (далее – МКДОУ) расположено в сельской местности. Здание детского сада построено по типовому проекту. Проектная наполняемость на 55 мест. Общая площадь здания 605,7 кв. м., из них площадь помещения, используемых непосредственно для нужд образовательного процесса 605,7 кв. м.

Цель деятельности МКДОУ – осуществление образовательной деятельности по реализации образовательных программ дошкольного образования, присмотр и уход за детьми.

Предметом деятельности Детского сада является формирование общей культуры, развитие физических, интеллектуальных, нравственных, эстетических и личностных качеств, формирование предпосылок учебной деятельности, сохранение и укрепление здоровья воспитанников.

Режим работы Детского сада: пятидневная рабочая неделя с 07.30 до 18.00. Группы общеразвивающей направленности функционируют в режиме 10,5-часового пребывания.

Аналитическая часть

I. Оценка образовательной деятельности

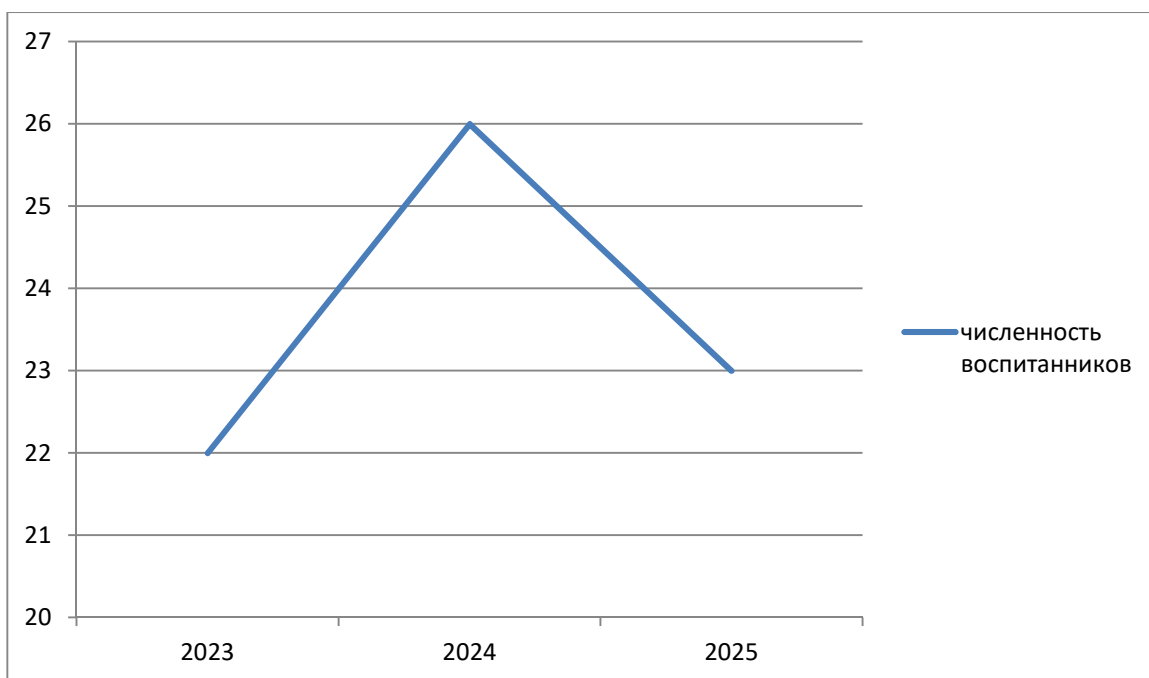
Образовательная деятельность в Детском саду организована в соответствии с Федеральным законом от 29.12.2012 № 273-ФЗ «Об образовании в Российской Федерации», ФГОС дошкольного образования, утвержденным приказом Минобрнауки России от 17.10.2013 № 1155.

Детский сад функционирует в соответствии с требованиями СП 2.4.3648-20 «Санитарно-эпидемиологические требования к организациям воспитания и обучения, отдыха и оздоровления детей и молодежи», а с 01.03.2021 – дополнительно с требованиями СанПиН 1.2.3685-21 «Гигиенические нормативы и требования к обеспечению безопасности и (или) безвредности для человека факторов среды обитания», а также иными нормами законодательства РФ, содержащими санитарно-эпидемиологические и иные требования к территории, зданиям, помещениям, оборудованию Детского сада.

Образовательная деятельность ведется на основании утвержденной основной образовательной программы дошкольного образования, которая составлена в соответствии с ФГОС дошкольного образования, федеральной образовательной программы дошкольного образования, утвержденной приказом Минпросвещения России от 25.11.2022 № 1028 (далее – ФОП ДО), санитарно-эпидемиологическими правилами и нормативами.

Детский сад посещают 23 воспитанника в возрасте от 1,6 до 7 лет. В детском саду сформировано 2 группы общеразвивающей направленности. Из них:

- младшая группа – 10 детей (с 1,6 до 5 лет);
 - мальчики -5
 - девочки - 5
- старшая группа – 13 детей (с 5 до 7 лет);
 - мальчики -10
 - девочки – 3



За учебный год отчислены воспитанники на основании заявлений родителей по смене места жительства 3 воспитанника, по окончании обучения 4 воспитанника. Вновь зачислено в 2025 году 4 воспитанника.

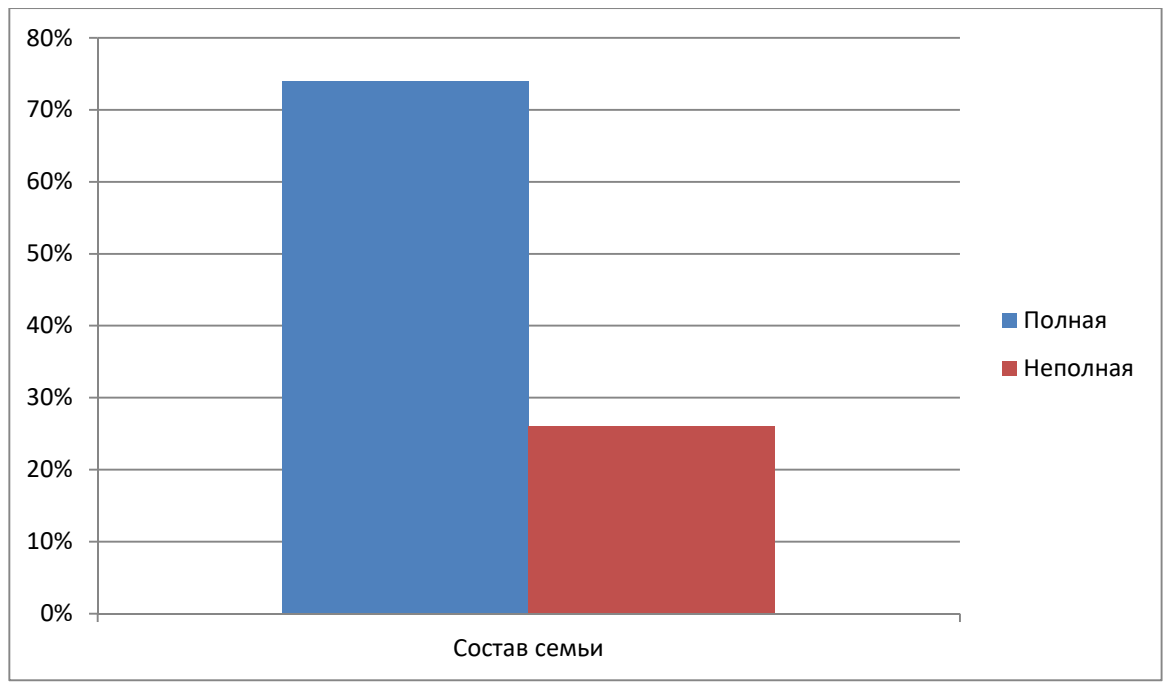
Воспитательная работа

Воспитательная работа Детского сада строится на основе рабочей программы воспитания и календарного плана воспитательной работы, которые являются частью основной образовательной программы дошкольного образования.

В 2025 году проводился ежегодный анализ состава семей воспитанников.

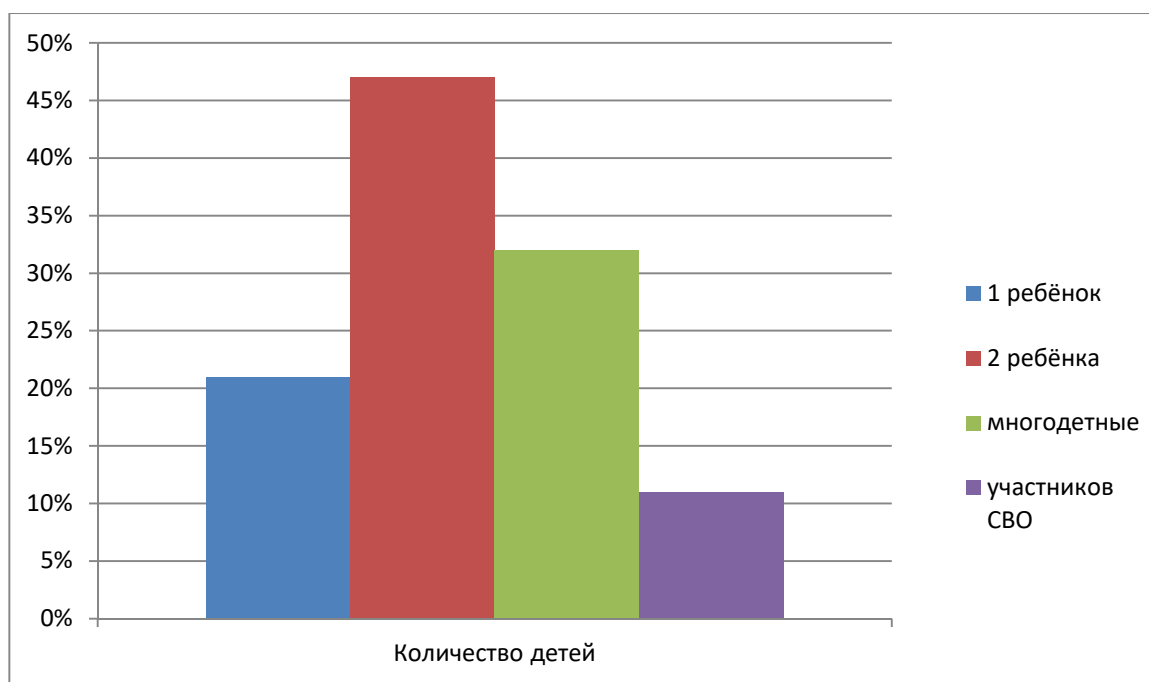
Характеристика семей по составу:

Состав семьи	Количество семей	Процент от общего количества семей воспитанников
Полная	14	74,00
Неполная с матерью	5	26,00
	19	



Характеристика семей по количеству детей:

Количество детей в семье	Количество семей	Процент от общего количества семей воспитанников
Один ребенок	4	21,00
Два ребенка	9	47,00
Многодетные	6	32,00
Дети (участников СВО)	2	11,00



Преобладают воспитанники посещающие детский сад из полных семей. (74%).

Воспитательная работа строится с учетом индивидуальных особенностей детей, с использованием разнообразных форм и методов, в взаимосвязи воспитателей и родителей.

Дополнительное образование

В 2025 году в Детском саду работали кружки по направлениям:

1. Физкультурно-спортивное: по лыжным гонкам.
2. Познавательно-развивающее: с использованием интерактивных игр, занятий, по ПДД, «Сова».
3. Театральный кружок.

В дополнительном образовании задействовано 87 процентов воспитанников Детского сада (20 детей).

17 воспитанников (78 %) посещают кружки в Квашнинском доме культуры:

Горошинки(вокал) 5 воспитанников

Танцевальный 7 воспитанников

Берегиня(куклы) 3 воспитанника

Чем себя занять (ДПИ) 2 воспитанника.

Анализ показывает, что дополнительное образование в детском саду реализуется. Детский сад планирует продолжить реализовывать в 2026 году кружковую деятельность.

II. Оценка системы управления организации

Управление Детским садом осуществляется в соответствии с действующим законодательством и уставом Детского сада.

Управление Детским садом строится на принципах единоначалия и коллегиальности. Коллегиальными органами управления являются:

педагогический совет, общее собрание работников. Единоличным исполнительным органом является руководитель – заведующий.

В Детском саду формируются коллегиальные органы управления, к которым относятся:

- общее собрание трудового коллектива;
- педагогический совет.

Органы управления, действующие в Детском саду

Наименование органа	Функции
Заведующий	Контролирует работу и обеспечивает эффективное взаимодействие организации, утверждает штатное расписание, отчетные документы организации, осуществляет общее руководство Детским садом
Педагогический совет	<p>Осуществляет текущее руководство образовательной деятельностью Детского сада, в том числе рассматривает вопросы:</p> <ul style="list-style-type: none"> -развития образовательных услуг; - регламентации образовательных отношений; - разработки образовательных программ; - выбора учебников, учебных пособий, средств обучения и воспитания; -материально-технического обеспечения образовательного процесса; -аттестации, повышении квалификации педагогических работников; -координации деятельности методических объединений.
Общее собрание работников	<p>Реализует право работников участвовать в управлении образовательной организацией, в том числе:</p> <ul style="list-style-type: none"> • участвовать в разработке и принятии коллективного договора, Правил трудового распорядка, изменений и дополнений к ним; • принимать локальные акты, которые регламентируют деятельность образовательной организации и связаны с правами и обязанностями работников; • разрешать конфликтные ситуации между работниками и администрацией образовательной организации; • вносить предложения по корректировке плана

мероприятий организации, совершенствованию ее работы и развитию материальной базы.

Структура и система управления соответствуют специфике деятельности Детского сада.

III. Оценка содержания и качества подготовки обучающихся

В 2025 году обучение воспитанников происходило на основе ООП ДО, разработанной в соответствии с ФОП ДО. По итогам контрольного периода освоения проводился мониторинг уровня развития детей на основе результатов педагогической диагностики. Педагоги использовали следующие формы диагностики:

- диагностические занятия (по каждому разделу программы);
- диагностические срезы;
- наблюдения, итоговые занятия.

Результаты качества освоения ООП ДО на конец 2025 года выглядят следующим образом:

Художественное развитие			Социально – коммуникативное развитие			Речевое развитие			Познавательное развитие			Физическое развитие			Образовательная область	
Не сформирован	В стадии формирования	Сформирован	Не сформирован	В стадии формирования	Сформирован	Не сформирован	В стадии формирования	Сформирован	Не сформирован	В стадии формирования	Сформирован	Не сформирован	В стадии формирования	Сформирован	Уровень сформированности	
0%	25%	75%	0%	0%	100%	25%	75%	0%	0%	50%	50%	0%	0%	100%	н.г.	Группа раннего возраста 1.5 – 2 г
0%	0%	100%	0%	100%	0%	0%	100%	0%	0%	0%	100%	0%	0%	100%	к.г.	
0%	100%	0%	0%	100%	0%	0%	0%	100%	0%	0%	100%	0%	66,7%	33,3%	н.г.	Первая младшая группа 2-3 лет
0%	33,3%	66,7%	0%	33,3%	66,7%	0%	66,7%	33,3%	0%	33,3%	66,7%	0%	0%	100%	к.г.	
0%	44,4%	55,6%	0%	55,6%	44,4%	11,1%	55,6%	33,3%	0%	55,6%	44,4%	0%	77,8%	22,2%	н.г.	Вторая младшая группа 3-4 лет
0%	33,3%	66,7%	0%	22,2%	77,8%	11,1%	33,3%	55,6%	0%	22%	78%	0%	44,4%	55,6%	к.г.	
0%	100%	0%	0%	100%	0%	0%	100%	0%	0%	100%	0%	0%	100%	0%	н.г.	Средняя группа 4-5 лет
0%	66,7%	33,3%	0%	66,7%	33,3%	0%	100%	0%	0%	100%	0%	0%	100%	0%	к.г.	
3%	26%	71%	8%	54%	38%	18%	55%	27%	9%	54%	37%	0%	57%	43%	н.г.	Старшая группа 5-6 лет
0%	17%	83%	12%	33%	55%	10%	24%	66%	5%	30%	65%	0%	16%	84%	к.г.	
0%	77,8%	22,2%	0%	77,8%	22,2%	0%	100%	0%	0%	88,9%	11,1%	0%	66,6%	33,3%	н.г.	Подготовительная группа 6-7 лет
0%	44,5%	55,5%	0%	22,2%	77,8%	0%	44,5%	55,5%	0%	33,3%	66,7%	0%	0%	100%	к.г.	

Воспитанная группа

Результаты педагогического анализа показывают динамику на конец учебного года, что говорит о результативности образовательной деятельности в Детском саду. Педагогам необходимо улучшить результаты воспитанников в области речевого, познавательного и художественного развития.

IV. Оценка организации учебного процесса (воспитательно-образовательного процесса)

В основе образовательного процесса в Детском саду лежит взаимодействие педагогических работников, администрации и родителей. Основными участниками образовательного процесса являются дети, родители, педагоги.

Основные формы организации образовательного процесса:

- совместная деятельность педагогического работника и воспитанников в рамках организованной образовательной деятельности по освоению основной общеобразовательной программы;
- самостоятельная деятельность воспитанников под наблюдением педагогического работника.

Занятия в рамках образовательной деятельности ведутся по подгруппам. Продолжительность занятий соответствует СанПиН 1.2.3685-21 и составляет:

- в группах с детьми от 1,5 до 3 лет – до 10 мин;
- в группах с детьми от 3 до 4 лет – до 15 мин;
- в группах с детьми от 4 до 5 лет – до 20 мин;
- в группах с детьми от 5 до 6 лет – до 25 мин;
- в группах с детьми от 6 до 7 лет – до 30 мин.

Между занятиями в рамках образовательной деятельности предусмотрены перерывы продолжительностью не менее 10 минут.

Основной формой занятия является игра. Образовательная деятельность с детьми строится с учётом индивидуальных особенностей детей и их способностей. Выявление и развитие способностей воспитанников осуществляется в любых формах образовательного процесса.

В Детском саду для решения образовательных задач используются как новые формы организации процесса образования (образовательная ситуация, образовательное событие, обогащенные игры детей в центрах активности, и другое), так и традиционных (фронтальные, подгрупповые, индивидуальные занятия).

Занятие рассматривается как дело, занимательное и интересное детям, развивающее их; деятельность, направленная на освоение детьми одной или нескольких образовательных областей, или их интеграцию с использованием

разнообразных педагогически обоснованных форм и методов работы, выбор которых осуществляется педагогом.

Воспитанников с ОВЗ обучающихся по адаптированным общеобразовательным программам в детском саду нет.

V. Оценка качества кадрового обеспечения

Детский сад укомплектован педагогами на 100 % согласно штатному расписанию. Педагогический коллектив Детского сада насчитывает 4 специалиста, в том числе музыкальный руководитель и 3 воспитателя. Всего работают в детском саду 16 человек. Соотношение воспитанников, приходящихся на 1 взрослого:

- воспитанник/педагоги – 6,5/1;
- воспитанники/все сотрудники – 0,6/1.

Процедура аттестации в 2025 году не осуществлялась. Педагогический состав ДОО имеет квалификационные категории:

Музыкальный работник	
высшая квалификационная категория	1
Воспитатель	
не аттестован (2026 год)	1
соответствие занимаемой должности	2

Педагогам рекомендовано пройти аттестацию на 1 квалификационную категорию.

Курсы повышения квалификации педагогических работников в 2025 году:

*Культурные и социальные практики в дошкольном образовании, 16 часов, 1 человек;

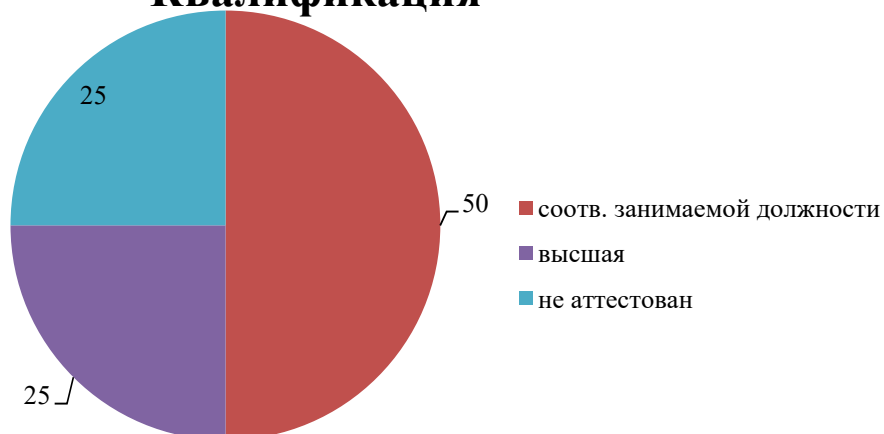
*Развитие детей дошкольного возраста на основе традиционных духовно-нравственных и социокультурных ценностей народа в соответствии с ФООП ДОО, 24 часа, 1 человек;

*Подготовка детей к обучению грамоте в соответствии с Федеральной программой дошкольного образования, 36 часов, 1 человек;

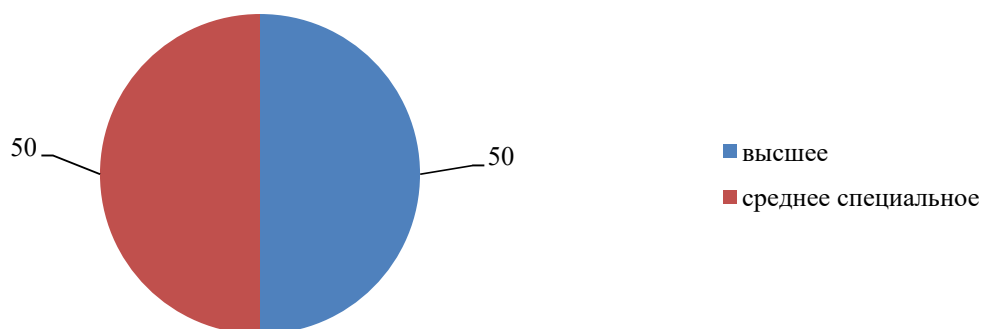
*Основы финансовой грамотности дошкольников, 36 часов, 2 человека.

Диаграмма с характеристиками кадрового состава Детского сада

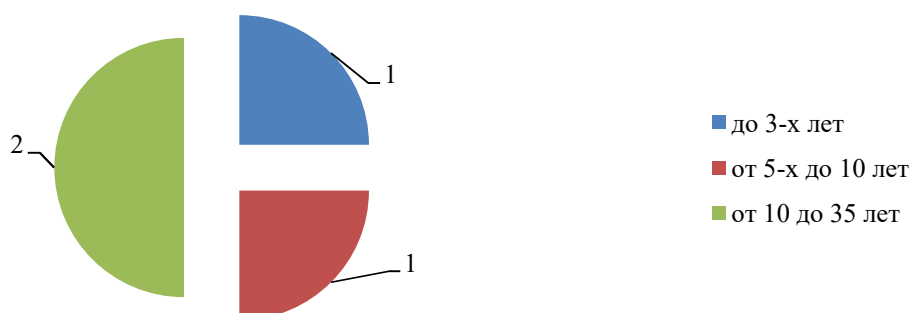
Квалификация



Образование



Стаж работы



В 2025 году педагоги Детского сада приняли участие:
Районный фестиваль детского и молодежного творчества «Радуга»;
Всероссийский конкурс детско-юношеского творчества по пожарной безопасности «Неопалимая купина»;

Районный конкурс по благоустройству территорий (участие в номинации Дверь в сказочную страну);

Районный конкурс методических кейсов «Дошкольное образовательное пространство: качество, воспитание, партнёрство»;

Единый методический день работников образования Камышловского муниципального района;

Интеллектуальная деловая игра «Педагогический эрудит» среди педагогических работников дошкольных образовательных организаций Камышловского муниципального района;

Районный конкурс «Инновационные подходы в работе с детьми дошкольного возраста при формировании духовно-нравственных ценностей: Театрализованная деятельность как средство формирования духовно - нравственных ценностей.

Педагоги повышают свой профессиональный уровень, знакомятся с опытом работы своих коллег из других дошкольных учреждений, а также саморазвиваются. Все это в комплексе даст результат в организации педагогической деятельности и улучшении качества образования и воспитания дошкольников.

VI. Оценка учебно-методического и библиотечно-информационного обеспечения

В Детском саду библиотека является составной частью методической службы.

Библиотечный фонд располагается в методическом кабинете, группах детского сада. Библиотечный фонд представлен методической литературой по всем образовательным областям основной общеобразовательной программы, детской художественной литературой, периодическими изданиями, а также другими информационными ресурсами на различных электронных носителях. В каждой возрастной группе имеется банк необходимых учебно-методических пособий, рекомендованных для планирования воспитательно-образовательной работы в соответствии с обязательной частью ООП ДО.

Оборудование и оснащение методического кабинета достаточно для реализации образовательных программ. В методическом кабинете созданы условия для возможности организации совместной деятельности педагогов.

Информационное обеспечение Детского сада включает:

- информационно-телекоммуникационное оборудование - 2 DVD-плеерами, проектор мультимедиа, компьютера, принтеры, интерактивная доска;

– программное обеспечение – позволяет работать с текстовыми редакторами, Интернет-ресурсами, фото-, видеоматериалами, графическими редакторами.

В Детском саду учебно-методическое и информационное обеспечение достаточно для организации образовательной деятельности и эффективной реализации образовательных программ.

В рамках планового мониторинга инфраструктуры детского сада выявили пожелания со стороны воспитателей обновить наглядный материал, учебные пособия. Закупку необходимых материалов запланировали на 2026 год.

VII. Оценка материально-технической базы

В Детском саду сформирована материально-техническая база для реализации образовательных программ, жизнеобеспечения и развития детей. В Детском саду оборудованы помещения:

- групповые помещения – 2;
- кабинет заведующего – 1;
- методический кабинет – 1;
- музыкальный зал – 1;
- физкультурный зал – 1;
- пищеблок – 1;
- прачечная – 1;
- кабинет медработника для работы с документами – 1;
- зал для физического развития с большими мягкими модулями и тренажерами;
- музей;
- комната по ПДД.

При создании предметно-развивающей среды воспитатели учитывают возрастные, индивидуальные особенности детей своей группы. Оборудованы групповые комнаты, включающие игровую, познавательную, обеденную зоны. Необходимо постоянно совершенствовать образовательную среду с учетом интересов и потребностей детей.

В 2025 году был проведен капитальный ремонт туалетов и буфетной комнаты, текущий косметический ремонт 2 групп, 1 спального помещения, музыкального и спортивных залов, пищеблока и уличного оборудования. Материально-техническое состояние Детского сада и территории соответствует действующим санитарным требованиям к устройству, содержанию и организации режима работы в дошкольных организациях, правилам пожарной безопасности, требованиям охраны труда.

Имеется 4 сотки земли для выращивания овощей, 2 сотки учебно-экспериментального участка для детей, теплица 3*6 м.

VIII. Оценка функционирования внутренней системы оценки качества образования

В Детском саду утверждено Положение о внутренней системе оценки качества от 30.08.2021 года. Мониторинг качества образовательной деятельности в 2025 году показал удовлетворительную работу педагогического коллектива.

Состояние здоровья и физического развития воспитанников удовлетворительные. Дети успешно освоили образовательную программу в своей возрастной группе.

В течение года воспитанники Детского сада участвовали в конкурсах и мероприятиях различного уровня:

	участники	мероприятие	результат
1	6 человек	Всероссийский конкурс «Неопалимая купина»	участие
2	1 человек	Районный фестиваль детского и молодежного творчества Радуга	2 место в номинации Вокал (сольное выступление)
3	1 человек	Детский районный конкурс «Дошкольный эрудит»	2 место
3	6 человек	Кросс наций	1,2,3 место
4	10 человек	Лыжня России	участие

Результаты анкетирования:

- доля получателей услуг, положительно оценивающих доброжелательность и вежливость работников организации, – 81 процент;
- доля получателей услуг, удовлетворенных компетентностью работников организации, – 72 процента;
- доля получателей услуг, удовлетворенных материально-техническим обеспечением организации, – 65 процентов;
- доля получателей услуг, удовлетворенных качеством предоставляемых образовательных услуг, – 84 процента;
- доля получателей услуг, которые готовы рекомендовать организацию родственникам и знакомым, – 82 процента.

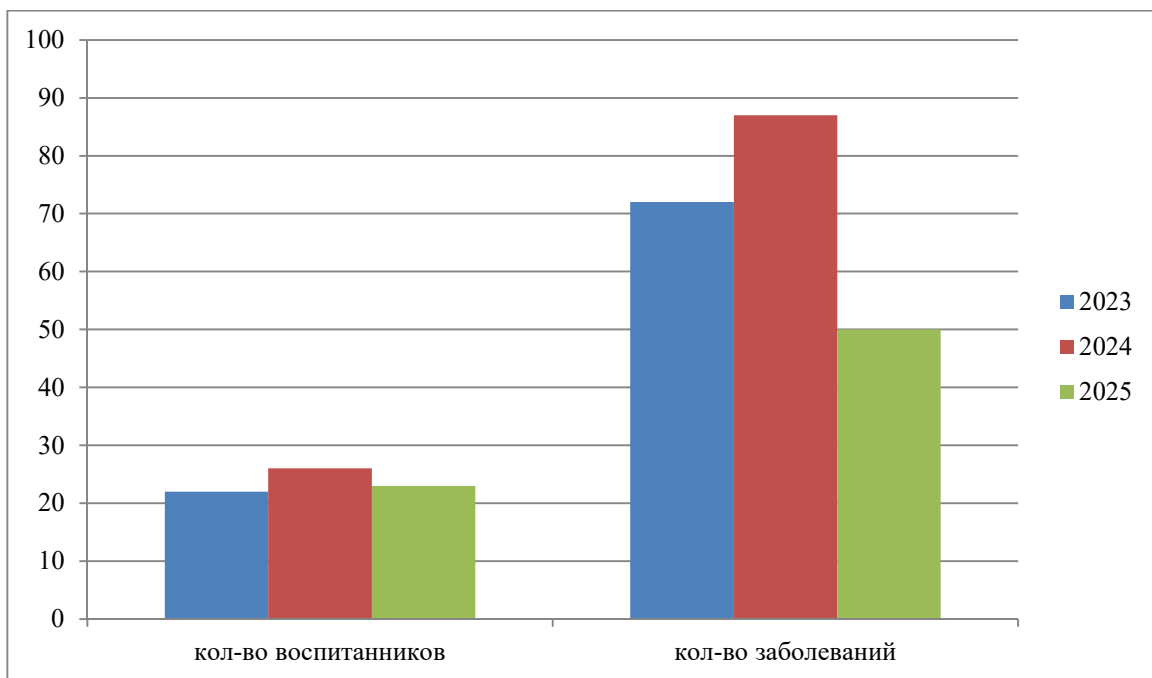
Анкетирование родителей показало удовлетворенность качеством предоставляемых услуг.

Медико-социальные условия

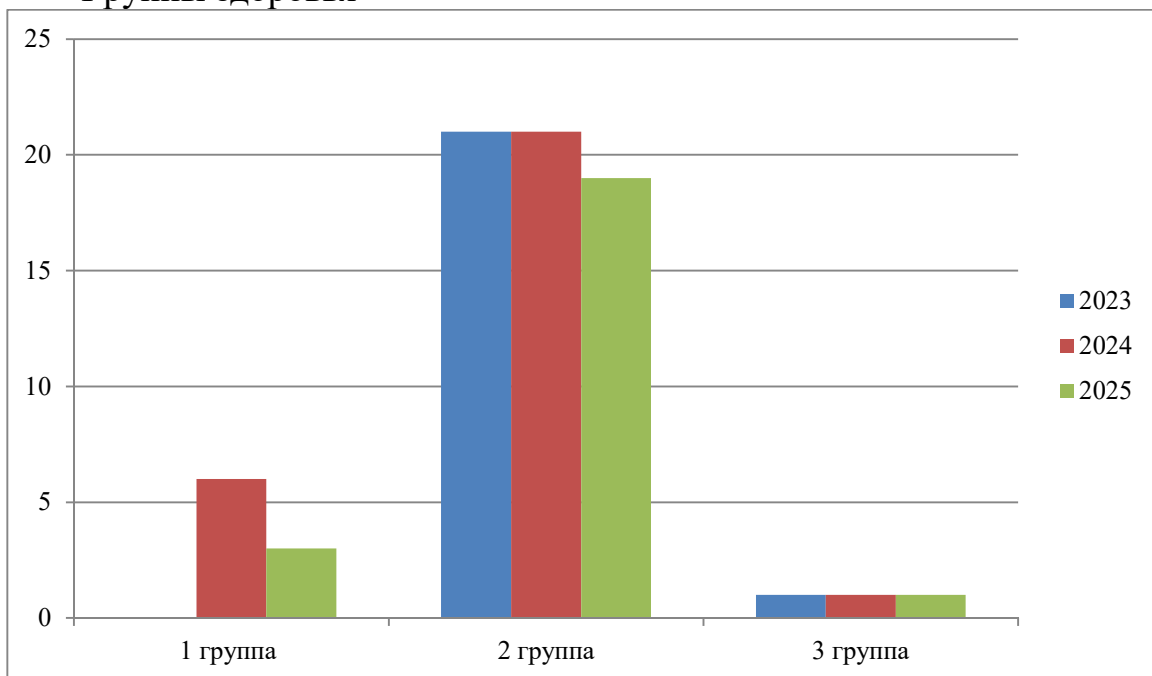
Распределение воспитанников по группам здоровья

	2023	2024	2025	+/-
Количество воспитанников	22	26	23	-3
Количество заболеваний (случаев)	72	87	115	+28
Группа здоровья				
1 группа здоровья	-	4	3	-1
2 группа здоровья	21	20	19	-1

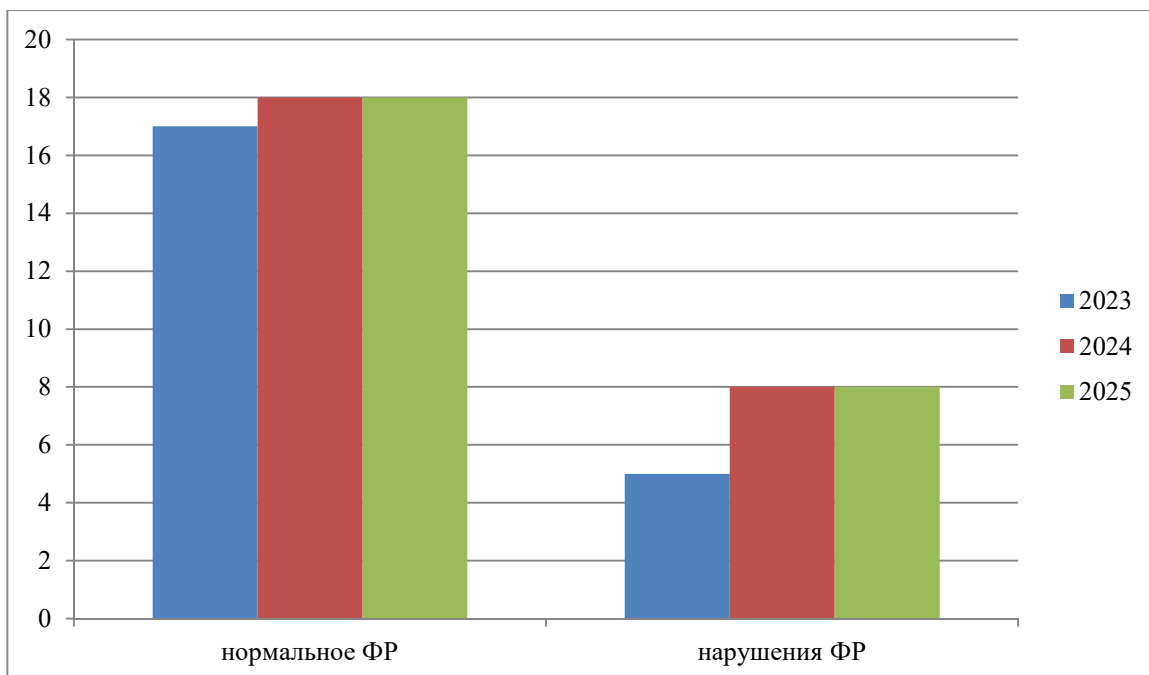
3 группа здоровья	1	2	1	-1
Группа по физическому развитию				
Нормальное физическое развитие	17	18	18	0
Нарушение физического развития	5	8	5	-3



Группы здоровья



Группа по физическому развитию



Анализ заболеваемости детей, поступающих в Детский сад за 3 года показывает увеличение случаев заболеваемости, анализ распределения воспитанников по группам здоровья показывает уменьшение количества детей по всем группам здоровья. Наблюдается стабильное количество воспитанников с основной группой для занятий физической культурой. Необходимо усилить работу по сохранению и укреплению здоровья воспитанников.

В Детском саду созданы условия, способствующие сохранению и укреплению здоровья воспитанников, а также условия, обеспечивающие безопасное пребывание детей и сотрудников. Приоритетными являются направления работы:

- медико-профилактическое;
- физкультурно-оздоровительная деятельность;
- здоровьесбережение дошкольников.

Вся работа основана на нормативно – правовой базе и проводится в соответствии с санитарными правилами и нормами, которые регламентируют деятельность дошкольных образовательных учреждений.

Медицинское обслуживание детей в учреждении осуществляется медицинской сестрой (по договору с Камышловской ЦРБ), предоставлен кабинет для работы с документами.

Таким образом, медико-социальные условия пребывания детей в Детском саду способствуют охране и укреплению здоровья, и успешной адаптации, необходимо усилить работу с родителями по формированию у детей потребности здорового образа жизни.

Результаты анализа показателей деятельности организации

Данные приведены по состоянию на 31.12.2025.

№ п/п	Показатели	31.12.25(чел.)
1.	Образовательная деятельность	

1.1	Общая численность воспитанников, осваивающих образовательную программу дошкольного образования, в том числе:	23
1.1.1	В режиме полного дня (10 часов)	23
1.1.2	В режиме кратковременного пребывания (3 – 5 часов)	0
1.1.3	В семейной дошкольной группе	0
1.1.4	В форме семейного образования с психолого-педагогическим сопровождением на базе дошкольной образовательной организации	0
1.2	Общая численность воспитанников в возрасте от 1,6 до 5 лет	10
1.3	Общая численность воспитанников в возрасте от 5 до 7 лет	13
1.4	Численность воспитанников с ограниченными возможностями здоровья, получающих услуги:	0
1.4.1	По освоению образовательной программы дошкольного образования	23
1.4.2	По присмотру и уходу	
1.5	Общая численность педагогических работников, в том числе:	4
1.5.1	Численность/удельный вес численности педагогических работников, имеющих высшее образование	2/50,0%
1.5.2	Численность/удельный вес численности педагогических работников, имеющих высшее образование педагогической направленности	2/50,0%
1.5.3	Численность/удельный вес численности педагогических работников, имеющих среднее профессиональное образование	2/50,0%
1.5.4	Численность/удельный вес численности педагогических работников, имеющих среднее профессиональное образование педагогической направленности (профиля)	2/50,0%
1.6	Численность/удельный вес численности педагогических работников, которым по результатам аттестации присвоена квалификационная категория, в общей численности педагогических работников, в том числе:	4/75%
1.6.1	Высшая	1/25,0%
1.6.2	Первая	0
1.6.3	Соответствие занимаемой должности	2/50,0%

1.7	Численность/удельный вес численности педагогических работников в общей численности педагогических работников, педагогический стаж работы которых составляет:	
1.7.1	До 5 лет	1/25,00%
1.7.2	До 10 лет	1/25,00%
1.7.3	Свыше 20 лет	1/33,33%
1.8	Численность/удельный вес численности педагогических работников в общей численности педагогических работников в возрасте до 30 лет	1/33,33%
1.9	Численность/удельный вес численности педагогических работников в общей численности педагогических работников в возрасте от 30 лет до 50 лет	2/50,00%
1.10	Численность/удельный вес численности педагогических работников в общей численности педагогических работников в возрасте от 50 лет	1/33,34%
1.11	Численность/удельный вес численности педагогических и административно-хозяйственных работников, прошедших за последние 5 лет повышение квалификации/профессиональную переподготовку по профилю педагогической деятельности или иной осуществляемой в образовательной организации деятельности, в общей численности педагогических и административно-хозяйственных работников	4/100%
1.12	Численность/удельный вес численности педагогических и административно-хозяйственных работников, прошедших за последние 5 лет повышение квалификации по применению в образовательном процессе федеральных государственных образовательных стандартов в общей численности педагогических и административно-хозяйственных работников	4/100%
1.13	Соотношение «педагогический работник/воспитанник» в дошкольной образовательной организации	1/5,8
1.14	Наличие в образовательной организации следующих педагогических работников:	
1.14.1	Музыкального руководителя	да
1.14.2	Инструктора по физической культуре	нет
1.14.3	Учителя-логопеда	нет

1.14.4	Педагога-психолога	нет
2.	Инфраструктура	
2.1	Общая площадь помещений, в которых осуществляется образовательная деятельность, в расчете на одного воспитанника	8,9
2.2	Площадь помещения для организации дополнительных видов деятельности воспитанников	92
2.3	Наличие физкультурного зала	да
2.4	Наличие музыкального зала	да
2.5	Наличие прогулочных площадок, обеспечивающих физическую активность и разнообразную игровую деятельность воспитанников на прогулке	да

Анализ показателей указывает на то, что Детский сад имеет достаточную инфраструктуру, которая соответствует требованиям СП 2.4.3648-20 «Санитарно-эпидемиологические требования к организациям воспитания и обучения, отдыха и оздоровления детей и молодежи» и позволяет реализовывать образовательные программы в полном объеме в соответствии с ФГОС ДО.

Детский сад укомплектован педагогическими работниками, которые регулярно проходят повышение квалификации, для результативность образовательной деятельности.

Для дальнейшего развития ДОУ необходимо:

реализовывать Федеральную образовательную программу дошкольного образования;

укреплять и совершенствовать материально-техническую базу ДОУ;

взаимодействовать с семьями воспитанников в вопросах обучения и воспитания детей;

создавать условия для сохранения и укрепления здоровья детей;

использовать современные образовательные технологии и методики;

актуализировать информацию для родителей в социальной сети;

совершенствовать профессиональные умения педагогов (активное участие в мероприятиях различного уровня, курсы повышения квалификации, подтверждение квалификационных категорий).

ДОКУМЕНТ ПОДПИСАН
ЭЛЕКТРОННОЙ ПОДПИСЬЮ

СВЕДЕНИЯ О СЕРТИФИКАТЕ ЭП

Сертификат 133397933100110045794213742499444592196809849241

Владелец Коковина Наталья Валерьевна

Действителен с 12.08.2025 по 12.08.2026